



ສະບາຍດີ
Wolbachia



ໂຄງການຄວບຄຸມໄຂ້ຍຸງລາຍ ໂດຍນຳໃຊ້ວິທີການ **ໂວບັກເຄຍ** ຢູ່ນະຄອນຫຼວງວຽງຈັນ, ສປປ ລາວ ໂດຍໄດ້ຮັບການສະໜັບສະໜູນຈາກໂຄງການຄວບຄຸມປະຊາກອນຍຸງໂລກ (WMP) ຮ່ວມມືກັບ ກະຊວງສາທາລະນະສຸກ ຂອງ ສປປ ລາວ ແລະ ອົງການຊ່ວຍເຫຼືອເດັກສາກົນ

| ທ່ານຮູ້ບໍ່...

ພະຍາດທີ່ມີຍຸງລາຍເປັນພາຫະນຳເຊື້ອມີຜົນກະທົບທົ່ວໂລກຈັ່ງໃດ?



40%
ປະຊາກອນໂລກມີຄວາມສ່ຽງຕໍ່ການຕິດເຊື້ອພະຍາດໄຂ້ຍຸງ



ແຕ່ລະປີ ມີປະຊາກອນໂລກ ຈຳນວນ 390 ລ້ານຄົນ ເປັນພະຍາດໄຂ້ຍຸງລາຍ



ທົ່ວໂລກມີຈຳນວນ 84 ປະເທດໄດ້ຮັບຜົນກະທົບຈາກພະຍາດໄຂ້ຍຸງກ້າ

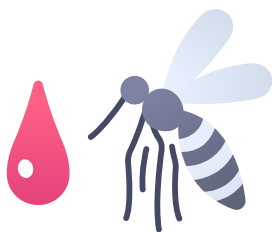


ໃນທຸກໆ 4 ນາທີ ຈະມີລາຍງານການເກີດພະຍາດໄຂ້ຍຸງປວດຂໍ້ກະດູກ 1 ກໍລະນີ



ແຕ່ລະປີມີຜູ້ເສຍຊີວິດຍ້ອນພະຍາດໄຂ້ຍຸງເຫຼືອງຮອດ 30,000 ຄົນ

ໄຂ້ຍຸງລາຍແມ່ນຫຍັງ?



ພະຍາດໄຂ້ຍຸງລາຍ (ຫຼື ໄຂ້ເລືອດອອກ, ໄຂ້ແດັງກີ້) ເປັນພະຍາດເຂດຮ້ອນ ເກີດຈາກເຊື້ອໄວຣັສ ທີ່ມີຍຸງເປັນພາຫະນຳເຊື້ອ. ເຊື້ອໄວຣັສນີ້ສາມາດເຮັດໃຫ້ເກີດອາການໄຂ້, ເຈັບຫົວ, ຜິ້ນແດງ, ແລະ ປວດກ້າມຊີ້ນ. ກໍລະນີຂອງພະຍາດ ໄຂ້ຍຸງລາຍສ່ວນຫຼາຍແມ່ນອາການເບົາບາງ ແລະ ຈະຄ່ອຍຫາຍ ດີພາຍຫຼັງປະມານໜຶ່ງອາທິດໃນເມື່ອມີການດູແລຮັກສາສຸຂະພາບ ເປັນຢ່າງດີ ແລະ ການປິ່ນປົວ ຢ່າງຖືກຕ້ອງ. ເຊື້ອໄວຣັສໄຂ້ຍຸງລາຍຈະແຜ່ລາມ ໄປສູ່ຄົນອື່ນໂດຍການກັດຂອງຍຸງລາຍ (Aedes) ທີ່ຕິດເຊື້ອ, ເຊິ່ງພາຫະນຳເຊື້ອຕົ້ນຕໍ ແມ່ນຍຸງລາຍບ້ານ (Ae. aegypti) ແລະ ພາຫະນຳເຊື້ອສຳຮອງ ແມ່ນຍຸງລາຍປ່າ (Ae. albopictus).

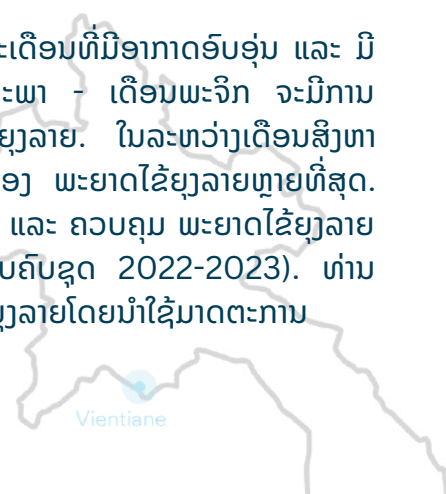
ໄຂ້ຍຸງລາຍ ເປັນພະຍາດທີ່ແຜ່ລະບາດໄວທີ່ສຸດໃນໂລກ ແລະ ເປັນໄພຄຸກຄາມຕໍ່ເກືອບເຄິ່ງໜຶ່ງຂອງປະຊາກອນໂລກ. ໃນປີ 2019, ອົງການອະນາໄມໂລກໄດ້ປະກາດວ່າພະຍາດໄຂ້ຍຸງລາຍ ເປັນໜຶ່ງໃນ 10 ໄພຄຸກຄາມດ້ານສຸຂະພາບອັນດັບຕົ້ນຂອງໂລກ ເນື່ອງຈາກວ່າຍັງບໍ່ທັນມີວິທີການຄວບຄຸມ ທີ່ມີປະສິດທິຜົນສູງເທື່ອ.

ຜູ້ທີ່ມີຄວາມສ່ຽງເປັນໄຂ້ຍຸງລາຍແມ່ນໃຜ?

ທຸກຄົນ ມີຄວາມສ່ຽງເປັນພະຍາດໄຂ້ຍຸງລາຍ, ແຕ່ຄວາມຮຸນແຮງຂອງພະຍາດຈະເພີ່ມຂຶ້ນເມື່ອ ຄົນເຈັບແມ່ນ: ແມ່ຍິງຖືພາ, ເດັກອາຍຸຕໍ່າກວ່າ 1 ປີ, ຜູ້ສູງອາຍຸ, ຜູ້ມີພະຍາດປະຈຳໂຕ ເຊັ່ນ: ເບົາຫວານ, ພະຍາດຫົວໃຈ, ໄຂ້ຫຼັງຊຸດໂຊມ, ພະຍາດເລືອດ (ປ້າງກິນເລືອດ/Thalassemia) ແລະ ພະຍາດອື່ນ.

ສະພາບການໄຂ້ຍຸງລາຍຢູ່ປະເທດລາວໃນໄລຍະປັດຈຸບັນເປັນແນວໃດ?

ໄຂ້ຍຸງລາຍ ປົກກະຕິຈະເກີດຂຶ້ນຫຼາຍໃນຊ່ວງໄລຍະເດືອນທີ່ມີອາກາດອົບອຸ່ນ ແລະ ມີຝົນຕົກຫຼາຍ ໃນແຕ່ລະປີ. ໃນຊ່ວງເດືອນພຶດສະພາ - ເດືອນພະຈິກ ຈະມີການລາຍງານກ່ຽວກັບການລະບາດຂອງ ພະຍາດໄຂ້ຍຸງລາຍ. ໃນລະຫວ່າງເດືອນສິງຫາ ແລະ ເດືອນກັນຍາ ເປັນຊ່ວງທີ່ມີການລະບາດຂອງ ພະຍາດໄຂ້ຍຸງລາຍຫຼາຍທີ່ສຸດ. (ແຫຼ່ງຂໍ້ມູນ: ແຜນປະຕິບັດງານກ່ຽວກັບການກັນ ແລະ ຄວບຄຸມ ພະຍາດໄຂ້ຍຸງລາຍແຫ່ງຊາດ ໂດຍນຳໃຊ້ມາດຕະການເຊື່ອມສານແບບຄົບຊຸດ 2022-2023). ທ່ານຄວນເອົາໃຈໃສ່ປ້ອງກັນຕົວທ່ານເອງບໍ່ໃຫ້ເປັນໄຂ້ຍຸງລາຍໂດຍນຳໃຊ້ມາດຕະການປ້ອງກັນທີ່ມີຢູ່ ໃນປັດຈຸບັນ.



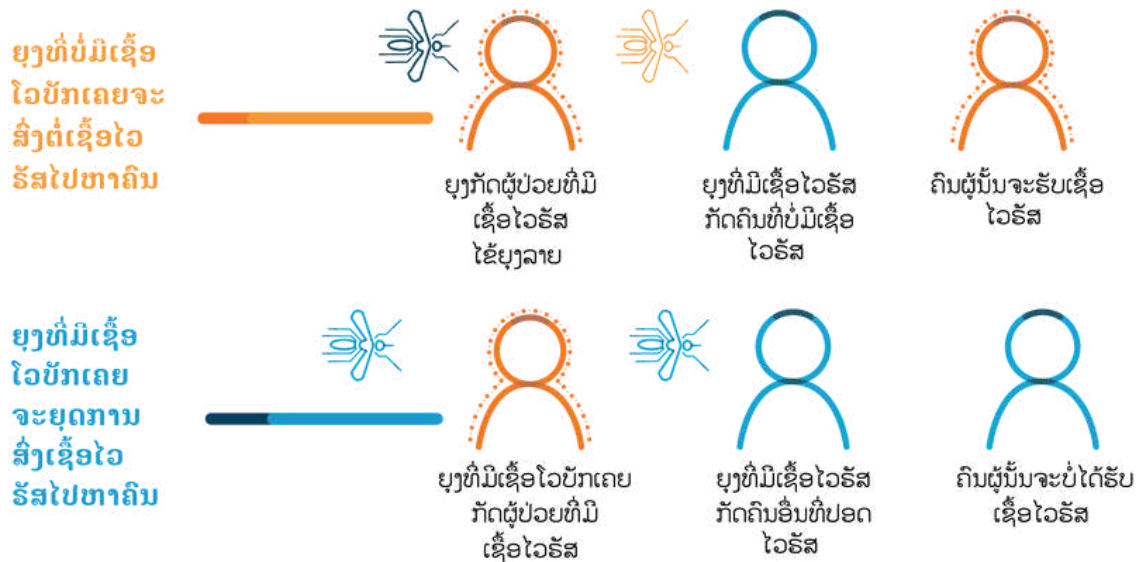
ໂວບັກເລຍ (Wolbachia) ແມ່ນຫຍັງ?

ໂຄງການຄວບຄຸມປະຊາກອນຍຸງໂລກ (WMP) ໄດ້ນຳໃຊ້ແບັກທີເຣຍທີ່ເກີດໃນທຳມະຊາດທີ່ເອີ້ນວ່າ **ໂວບັກເລຍ (Wolbachia)** ແລະ 50% ຂອງເຊື້ອແບັກທີເຣຍດັ່ງກ່າວແມ່ນພົບເຫັນຢູ່ນຳ ແມງໄມ້ຊະນິດຕ່າງໆ ລວມທັງຍຸງບາງຊະນິດ. ພວກເຮົາໄດ້ນຳເຊື້ອໂວບັກເລຍເຂົ້າໄປໃນຍຸງລາຍບ້ານ ເຊິ່ງເປັນພາຫະນຳເຊື້ອໄວຣັສທີ່ກໍ່ໃຫ້ເກີດພະຍາດ ເຊັ່ນ ໄຂ້ຍຸງລາຍ, ໄຂ້ຊີກ້າ, ໄຂ້ປວດຂໍ້ກະດູກ ແລະ ໄຂ້ຕົວເຫຼືອງ. ການຄົ້ນຄວ້າວິໄຈຂອງ ໂຄງການຄວບຄຸມປະຊາກອນຍຸງໂລກ ສະແດງໃຫ້ເຫັນວ່າ ການນຳວິທີການປ່ອຍຍຸງລາຍບ້ານ ທີ່ມີເຊື້ອ ໂວບັກເລຍ ແມ່ນຈະສາມາດຫຼຸດຜ່ອນການສົ່ງຕໍ່ເຊື້ອໄຂ້ຊະນິດດັ່ງກ່າວໄດ້. ວິທີການຂອງ ພວກເຮົາແມ່ນຈະເອົາ ຍຸງລາຍທີ່ຖືເຊື້ອ ໂວບັກເລຍ ໄປປ່ອຍໃນເຂດພື້ນທີ່ທີ່ມີການລະບາດຂອງ ໄຂ້ຍຸງລາຍ ເພື່ອວ່າພວກມັນຈະປະສົມພັນກັບຍຸງລາຍບ້ານທີ່ບໍ່ມີເຊື້ອ ໂວບັກເລຍ ແລະ ຈະເຮັດໃຫ້ຈຳນວນຍຸງທີ່ມີເຊື້ອໂວບັກເລຍມີການແຜ່ຂະຫຍາຍເພີ່ມຂຶ້ນໄປເລື້ອຍໆ ແລະ ຫຼັງຈາກນັ້ນກໍ່ບໍ່ຈຳເປັນຕ້ອງປ່ອຍຍຸງຕື່ມອີກ.

ໂວບັກເລຍ ເຮັດວຽກແນວໃດ?

ອີງຕາມຜົນວິໄຈທາງວິທະຍາສາດໃນປະຈຸບັນຊີ້ແຈງໃຫ້ເຫັນວ່າ ໂວບັກເລຍ ເຮັດວຽກສອງວິທີພາຍໃນ ຍຸງລາຍບ້ານ ເພື່ອຢັບຢັງການຂະຫຍາຍຕົວ ແລະ ການສົ່ງຕໍ່ຂອງເຊື້ອໄວຣັສທີ່ເຮັດໃຫ້ເກີດພະຍາດ ໄຂ້ຍຸງລາຍ, ໄຂ້ປວດຂໍ້ກະດູກ, ໄຂ້ຊີກ້າ ແລະ ໄຂ້ຕົວເຫຼືອງ ແລະ ພະຍາດອື່ນໆ.

- ວິທີການ 1:** ແມ່ເສີມສ້າງລະບົບພູມຄຸ້ມກັນທຳມະຊາດຂອງຍຸງ ແລະ ເຮັດໃຫ້ການຕິດເຊື້ອພະຍາດ ໄຂ້ຍຸງລາຍ, ໄຂ້ປວດຂໍ້ກະດູກ, ໄຂ້ຊີກ້າ ແລະ ໄຂ້ຕົວເຫຼືອງໄດ້ຍາກຂຶ້ນ. ຖ້າຫາກວ່າຍຸງ ບໍ່ສາມາດຕິດເຊື້ອ ພວກມັນກໍ່ບໍ່ສາມາດນຳສົ່ງເຊື້ອໄວຣັສ ຫາຄົນໄດ້.
- ວິທີການ 2:** ໂວບັກເລຍ ຈະປະຕິບັດໜ້າທີ່ດ້ວຍການຕໍ່ສູ້ເຊື້ອໄວຣັສຕ່າງໆ ທີ່ເປັນໂມເລກູນອັນສຳຄັນ ຄ້າຍກັບ ຄໍແລັດສເຕີໂຣນ. ເຊື້ອໄວຣັສ ແລະ ເຊື້ອ Wolbachia ຫຼັງສອງຢ່າງ ແມ່ນຕ້ອງການ ຄໍແລັດສເຕີໂຣນ ເພື່ອການຈະເລີນເຕີບໂຕຢູ່ໃນຍຸງ. ເມື່ອເວລາເຊື້ອ Wolbachia ປາກົດຕົວຂຶ້ນມາ ມັນກິນໂມເລກູນດັ່ງກ່າວ ແລະ ເຮັດໃຫ້ເຊື້ອໄວຣັສຂະຫຍາຍຕົວຍາກຂຶ້ນ. ຖ້າເຊື້ອໄວຣັສຂະຫຍາຍຕົວຍາກຂຶ້ນຢູ່ໃນຍຸງ ມັນກໍ່ເຮັດໃຫ້ຍຸງນຳສົ່ງເຊື້ອໄວຣັສໄດ້ຍາກຂຶ້ນເຊັ່ນກັນ.



ຍຸງລາຍທີ່ຖືເຊື້ອໂວບັກເລຍ ຈະຊ່ວຍຫຼຸດຜ່ອນການແຜ່ລະບາດຂອງໄຂ້ຍຸງລາຍແນວໃດ?

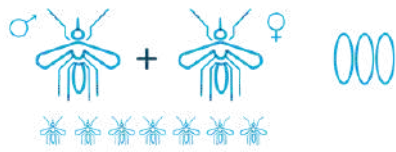


ຍຸງລາຍບ້ານທີ່ຖືເຊື້ອ **ໂວບັກເລຍ** ມັນຈະມີພູມຄຸ້ມກັນທີ່ສາມາດຢຸດຢັງເຊື້ອໄວຣັສພາຍໃນໂຕມັນເອງ. ສະນັ້ນເວລາຍຸງລາຍບ້ານທີ່ຖືເຊື້ອ ໂວບັກເລຍ ໄປກັດຜູ້ປ່ວຍໄຂ້ຍຸງລາຍ ຫລື ພະຍາດອື່ນໆທີ່ມີ ຍຸງລາຍ ເປັນພາຫະນຳເຊື້ອ ມັນຈະບໍ່ສົ່ງຕໍ່ພະຍາດດັ່ງກ່າວໄປຫາຜູ້ອື່ນ ເນື່ອງຈາກເຊື້ອໂວບັກເລຍ ໃນໂຕຍຸງ ໄດ້ທຳລາຍເຊື້ອໄວຣັສດັ່ງກ່າວພາຍໃນໂຕມັນເອງແລ້ວ.

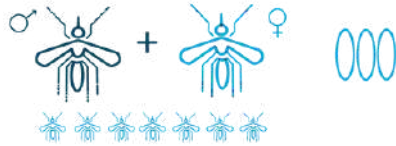
ຍຸງໂວບັກເຄຍ ຈະເລີນເຕີບໂຕແນວໃດ?



ຖ້າຍຸງໂຕຜູ້ມີເຊື້ອ ໂວບັກເຄຍ ສືບພັນກັບຍຸງໂຕແມ່ ທີ່ບໍ່ມີເຊື້ອ ໂວບັກເຄຍ ໄຂ່ຂອງມັນຈະບໍ່ຟັກໂຕ.



ຖ້າຍຸງໂຕຜູ້ມີເຊື້ອ ໂວບັກເຄຍ ສືບພັນກັບຍຸງໂຕແມ່ ທີ່ມີເຊື້ອ ໂວບັກເຄຍ ໄຂ່ທັງໝົດຈະຟັກໂຕ ແລະ ຍຸງຮຸ້ນລູກຈະຖືເຊື້ອ ໂວບັກເຄຍ ນຳກັນໝົດທຸກໂຕ.



ຖ້າຍຸງໂຕຜູ້ບໍ່ມີເຊື້ອ ໂວບັກເຄຍ ສືບພັນກັບຍຸງໂຕແມ່ ທີ່ມີເຊື້ອ ໂວບັກເຄຍ ໄຂ່ທັງໝົດຈະຟັກໂຕ ແລະ ຍຸງຮຸ້ນລູກຈະຖືເຊື້ອ ໂວບັກເຄຍ ນຳກັນໝົດທຸກໂຕ.

● ຍຸງມີເຊື້ອ ໂວບັກເຄຍ

● ຍຸງທົ່ວໄປ

ພາຍໃຕ້ການຊີ້ນຳຂອງກະຊວງສາທາລະນະສຸກ ແລະ ການນຳໃຊ້ເຕັກໂນໂລຢີໃໝ່ໆ, ໂຄງການຈະປ່ອຍຍຸງທີ່ມີເຊື້ອແບັກທີເຣັຍ ໂວບັກເຄຍ ເຂົ້າໄປປະປົນໃນປະຊາກອນຍຸງລາຍທ້ອງຖິ່ນ. ຫຼັງຈາກນັ້ນ, ຍຸງທີ່ມີເຊື້ອແບັກທີເຣັຍ ໂວບັກເຄຍ ຈະໄປປະສົມພັນກັບ ຍຸງລາຍບ້ານທົ່ວໄປທີ່ຢູ່ໃນຊຸມຊົນ. ເມື່ອເວລາຜ່ານໄປ, ຈຳນວນຍຸງທີ່ມີເຊື້ອ ໂວບັກເຄຍ ຈະເພີ່ມຂຶ້ນເທື່ອລະໜ່ອຍ ແລະ ຈະຫຼຸດຜ່ອນຄວາມສາມາດໃນການແຜ່ເຊື້ອໄວຣັສສູ່ຄົນ, ດັ່ງນັ້ນ ນີ້ຈະເປັນອີກວິທີການໜຶ່ງທີ່ຈະມາຊ່ວຍຄວບຄຸມການແຜ່ລະບາດຂອງພະຍາດໄຂ້ຍຸງລາຍພາຍໃນຊຸມຊົນ.

ຍຸງລາຍບ້ານທີ່ຖືເຊື້ອ ໂວບັກເຄຍ ປອດໄພບໍ່?

ວິທີການ ໂວບັກເຄຍ ແມ່ນການປ່ອຍຍຸງທີ່ມີເຊື້ອ ໂວບັກເຄຍ ເພື່ອຊ່ວຍປົກປ້ອງຊຸມຊົນ ຈາກພະຍາດທີ່ເກີດຈາກຍຸງເປັນພາຫະນຳເຊື້ອ ແລະ ວິທີການດັ່ງກ່າວນີ້ຈະບໍ່ມີຄວາມສ່ຽງຕໍ່ລະບົບນິເວດ, ທຳມະຊາດ ຫຼື ສຸຂະພາບຂອງມະນຸດ ແລະ ຍັງເປັນວິທີແກ້ໄຂແບບຍືນຍົງໃນໄລຍະຍາວ ເພື່ອຄວບຄຸມການແຜ່ລະບາດ ຂອງພະຍາດໄຂ້ຍຸງລາຍ, ໄຂ້ປວດຂໍ້ກະດູກ, ໄຂ້ຊີກ້າ ແລະ ໄຂ້ຕົວເຫຼືອງ. ຫຼັງຈາກການທົດລອງເປັນເວລາຫຼາຍປີ ຜົນການສຶກສາວິໄຈ ຈາກພາກປະຕິບັດຕົວຈິງ ຄົ້ນພົບວ່າ ການປ່ອຍຍຸງລາຍບ້ານທີ່ມີເຊື້ອ ໂວບັກເຄຍ ມີຄວາມສ່ຽງໜ້ອຍທີ່ສຸດ ແລະ ມີຄວາມປອດໄພ ຕໍ່ຄົນ, ສັດ ແລະ ສິ່ງແວດລ້ອມ.

ເປົ້າໝາຍຂອງໂຄງການຕົວແບບ

- 1 ພື້ນທີ່ໂຄງການ (2 ເມືອງ 32 ບ້ານ)
- 2 ຄູ່ຮ່ວມງານ

ເມືອງ ຈັນທະບູລີ

ເມືອງ ໄຊເສດຖາ

86,364
ຈຳນວນປະຊາກອນທີ່ເຂົ້າເຖິງ

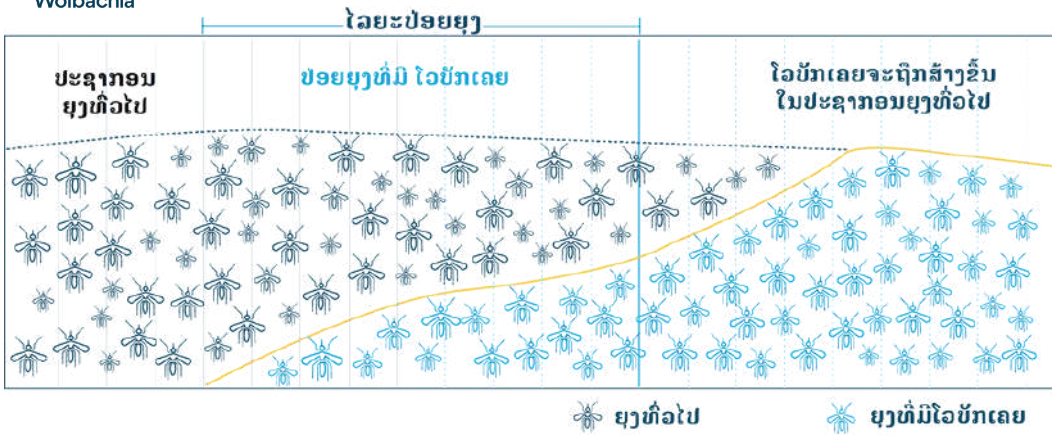
9.4 km²
ພື້ນທີ່ທັງໝົດທີ່ເຂົ້າເຖິງ

ໂຄງການຄວບຄຸມໄຂ້ຍຸງລາຍຈະປ່ອຍຍຸງຢູ່ເຂດພື້ນທີ່ໃດ?

ໂຄງການຄວບຄຸມຍຸງລາຍ ໂດຍໃຊ້ວິທີການ ໂວບັກເຄຍ ວາງແຜນທີ່ຈະປ່ອຍຍຸງລາຍບ້ານທີ່ມີເຊື້ອ ໂວບັກເຄຍ ໃນເຂດທີ່ຢູ່ອາໄສໃນ ເມືອງຈັນທະບູລີ ແລະ ເມືອງໄຊເສດຖາ, ມະຄອນຫຼວງວຽງຈັນ ເຊິ່ງຈະເປັນໂຄງການທົດລອງຕົວແບບ. ໄລຍະການປ່ອຍຍຸງທັງໝົດແມ່ນຈະໃຊ້ເວລາ 20 ອາທິດ ເຊິ່ງເລີ່ມແຕ່ທ້າຍເດືອນເມສາ ຫາ ຕົ້ນເດືອນກັນຍາ ປີ 2023.



ສະພາຍດີ
Wolbachia



ຈຳນວນປະຊາກອນຍູງຈະເພີ່ມຂຶ້ນບໍ່ພາຍຫຼັງປ່ອຍຍູງ?

ໂຄງການຄວບຄຸມໄຂ້ຍູງລາຍຈະປ່ອຍຍູງທີ່ມີເຊື້ອ ໂອບັກເຄຍ ໂດຍນຳໃຊ້ວິທີການແທດເຫມາະກັບສະພາບຂອງຊຸມຊົນທ້ອງຖິ່ນ ເມື່ອເວລາຜ່ານໄປ ຫຼື ພາຍຫຼັງປ່ອຍຍູງ, ຈຳນວນປະຊາກອນຍູງໃນເຂດພື້ນທີ່ປ່ອຍຍູງຈະເພີ່ມຂຶ້ນ ແລະ ອັດຕາຍູງທີ່ມີເຊື້ອ ໂອບັກເຄຍ ຈະແຜ່ຂະຫຍາຍຕົວສູງຂຶ້ນ ແລະ ໃນທີ່ສຸດ ຈຳນວນປະຊາກອນຍູງສ່ວນໃຫຍ່ ຈະມີເຊື້ອ ໂອບັກເຄຍ. ຫຼັງຈາກນັ້ນ ກໍ່ບໍ່ຈຳເປັນຕ້ອງປ່ອຍຍູງຕື່ມອີກ. ຜົນການຕິດຕາມໃນໄລຍະຍາວສະແດງໃຫ້ເຫັນວ່າ ວິທີການ ໂອບັກເຄຍ ມີຄວາມຍືນຍົງສູງໃນເຂດພື້ນທີ່ໂຄງການ ແລະ ອັດຕາການເກີດພະຍາດໄຂ້ຍູງລາຍ ໃນຂົງເຂດດັ່ງກ່າວນັ້ນໄດ້ຫຼຸດລົງຢ່າງຫຼວງຫຼາຍ.



ພາຍຫຼັງປ່ອຍຍູງແລ້ວ ພວກເຮົາຈະຮູ້ ຫຼື ຈຳແນກໄດ້ຄືແນວໃດລະຫວ່າງຍູງລາຍທີ່ມີເຊື້ອ ແລະ ຍູງທີ່ບໍ່ມີເຊື້ອ ໂອບັກເຄຍ?

ພວກເຮົາບໍ່ສາມາດຮູ້ ຫຼື ຈຳແນກຍູງລາຍທີ່ມີເຊື້ອ ແລະ ຍູງທີ່ບໍ່ມີເຊື້ອ ໂອບັກເຄຍ ໄດ້ດ້ວຍການສຳພັດ ຫຼື ເບິ່ງດ້ວຍຕາເປົ່າ ນອກຈາກການເອົາຕົວຢ່າງຍູງໄປເຮັດການວິໄຈຢູ່ທ້ອງທົດລອງ (ທ້ອງແລັບ). ໃນຊ່ວງໄລະເວລາປ່ອຍຍູງທີມງານວິຊາການຈະລົງຕິດຕາມກວດກາຜົນທຸກໆ 2 ອາທິດ ແລະ ຫຼັງປ່ອຍຍູງຈະສືບຕໍ່ລົງຕິດ ຕາມຜົນທຸກໆ 4 ອາທິດ ເພື່ອເກັບເອົາຕົວຢ່າງຍູງລາຍຢູ່ໃນເຂດພື້ນທີ່ປ່ອຍຍູງ ແລ້ວສົ່ງໄປປະເທດອົດສະຕາລີ ເພື່ອວິໄຈເຊື້ອ ໂອບັກເຄຍ. ຫຼັງຈາກນັ້ນພວກເຮົາຈຶ່ງຈະຮູ້ວ່າປະຊາກອນຍູງຢູ່ເຂດພື້ນທີ່ປ່ອຍຍູງນັ້ນມີເຊື້ອ ໂອບັກເຄຍ ຫຼາຍໜ້ອຍສ່ວນໃດ.

ວິທີກຳຈັດໜອນນ້ຳຍູງລາຍ ແບບງ່າຍໆ

ປະຕິບັດໃຫ້ເປັນນິໄສ

- ປິດຝາພາຊະນະໃສ່ນ້ຳ
- ປ່ຽນ ແລະ ຜັດຄູພາຊະນະ
- ປ່ອຍປາທາງນົກຍູງ
- ປັບປຸງບໍ່ໃຫ້ມີນ້ຳຂັງ

ບໍ່ມີໜອນນ້ຳຍູງລາຍ ບໍ່ມີຍູງລາຍ ບໍ່ມີໄຂ້ຍູງລາຍ

ພາຍຫຼັງປ່ອຍຍູງພວກເຮົາຍັງສາມາດປະຕິບັດມາຕະການຄວບຄຸມພາຫະນຳເຊື້ອ ຫຼື 5 ປ ໄດ້ບໍ່?

ໃນຊ່ວງໄລຍະປ່ອຍຍູງ ແລະ ຫຼັງປ່ອຍຍູງ, ປະຊາຊົນ ຫຼື ແຕ່ລະຄົວເຮືອນ ສາມາດປະຕິບັດມາຕະການຄວບຄຸມພາຫະນຳເຊື້ອຕາມປົກກະຕິ. ໝາຍຄວາມວ່າປະຊາຊົນສາມາດທຳລາຍແຫຼ່ງເພາະພັນຍູງ ທັງໃນ ແລະ ນອກບ້ານ, ໃຊ້ຢາໄລ່ຍູງ, ນຸ່ງສົ້ງຂາຍາວ, ເສື້ອແຂນຍາວ ຫຼື ອື່ນໆ ແລະ ສາມາດປະຕິບັດ 5 ປ ໄດ້ຄືເກົ່າ **ພຽງແຕ່ຂໍຄວາມຮ່ວມມື ຫຼື ໃຫ້ຂໍ້ມູນແກ່ຜູ້ທີ່ຍັງບໍ່ທັນຮັບຮູ້ກ່ຽວກັບໂຄງການ ແລະ ຈົ່ງຊ່ວຍກັນຮັກສາຈອກປ່ອຍຍູງ ໂດຍທຳມາທຳລາຍ ຫຼື ຂວ້າຈອກປ່ອຍຍູງຂອງໂຄງການພວກເຮົາ.**